

# ΘΡΗΣΚΕΥΤΙΚΕΣ ΑΞΙΕΣ ΚΑΙ ΕΜΠΕΙΡΙΕΣ ΣΤΗΝ ΠΟΙΜΑΝΤΙΚΗ ΠΡΑΞΗ ΚΑΙ ΣΥΜΒΟΥΛΕΥΤΙΚΗ

Έντυπώσεις από πανευρωπαϊκή οίкуμενική σύσκεψη στο Λουβλίνο της Πολωνίας  
από 2 έως 9 Σεπτεμβρίου 1981

Τοῦ κ. ΑΛΕΞΑΝΔΡΟΥ Μ. ΣΤΑΥΡΟΠΟΥΛΟΥ

Έντ. Ἐπιμελητοῦ Πανεπιστημίου Ἀθηνῶν.

1. Ἡ σύσκεψη τοῦ Λουβλίνου: ἔπανεύρεση τοῦ χαμένου κέντρου τῆς ποιμαντικῆς πράξεως.

Ἄν κάποιος θέλει νά χαρακτηρίσει τήν τάση ποῦ ἐπικρατεῖ σήμερα στή διεθνή ποιμαντική κίνηση, θά τόνιζε μαζί με τόν Werner Becher, ποῦ εἶναι Πρόεδρος τοῦ Διεθνoῦς Συνδέσμου Ποιμαντικῆς Φροντίδος καί Συμβουλευτικῆς, ὅτι ἀπαρατηρεῖται μία ὑψηλή ἐκτίμηση τῶν βιβλικῶν, θεολογικῶν καί ποιμαντικῶν παραδόσεων μαζί με μία διαφοροποίηση ψυχολογικῶν μεθόδων καί θεωριῶν» γιά τήν ἐφαρμογή τους στό ποιμαντικό ἔργο τῆς Ἐκκλησίας. Ὅπως δῆποτε ἔχει παρέλθει ἡ ἐποχή μιᾶς ὑπερεκτιμῆσεως τῆς χρησιμοποίησεως τῆς Ψυχολογίας στήν ποιμαντική πράξη. Ὅλοένα καί περισσότερο ἀντιμετωπίζεται κριτικά καί ἐπιδιώκεται πῶς μετρημένη χρήση τῆς Ψυχολογίας στήν κάποια ὑπέρμετρη ἐφαρμογή τῆς κατὰ τὸ παρελθόν. Αὐτό γιά ὀρισμένους, ὅπως τόν Thomas C. Oden, περιέκλειε τόν κίνδυνο νά χαθεῖ ἡ γνήσια ταυτότητα τοῦ ποιμαντικοῦ ἔργου καί νά ἀλλοιωθεῖ στήν οὐσία του. Σήμερα πάντως παρατηρεῖται μία στροφή καί ἐπιχειρεῖται ἡ ἔπανεύρεση αὐτῆς τῆς χαμένης ταυτότητος καί ἡ προβολή τῶν ἠρησκευτικῶν ἀξιών καί ἠρησκευτικῶν ἐμπειριῶν κατὰ τήν ἀσκηση τῆς Ποιμαντικῆς καί τῆς Ποιμαντικῆς Συμβουλευτικῆς». Αὐτήν ἀκριβῶς τήν προβολή ἐπιχείρησε στό μεγαλύτερο μέρος τῆς ἡ φετινῆ, με τόν πῶς πάνω τίτλο, σύσκεψη ποῦ διοργανώθηκε ἀπό τήν Εὐρωπαϊκή Ἐπιτροπή Ποιμαντικῆς Φροντίδος καί Συμβουλευτικῆς σέ συνεργασία με τὸ Καθολικό Πανεπιστήμιο τοῦ Λουβλίνου καί ἔλαβε χώρα στήν πόλη τοῦ Λουβλίνου τῆς Πολωνίας ἀπό 2 ἕως 9 Σεπτεμβρίου 1981.

Οἱ προηγούμενες συσκέψεις (Arnoldschain 1972, Ruschlikon 1975, Eisenach 1977, Edinburgh 1979), ἔχοντας ἐπιμείνει καί προσανατολίσθει περισσότερο στή μελέτη τῶν τεχνικῶν καί τῶν μεθόδων καταρτίσεως γιά τὸ ποιμαντικό ἔργο, ἔδειχναν σά νά εἶχε χαθεῖ ἀπό τόν ὀρίζοντα ἡ θεμελιώδης θεολογική προοπτική τῆς ποιμαντικῆς ἐκπαιδεύσεως, καί ἔπρεπε νά τολμηθεῖ ἐν ἐλευθερίᾳ ἡ ἔπανεύρεση τοῦ χαμένου κέντρου τῆς Ποιμαντικῆς γενικά καί τῆς Ποιμαντικῆς Συμβουλευτικῆς εἰδικό-

τερα. Ἄν στό Eisenach τὸ 1977 εἶχε θιγεῖ σάν ἓνα ἐπὶ μέρους θέμα «ἡ ἠρησκευτικὴ διάσταση στήν Ποιμαντική», πρόσφατα στό Λουβλίνο (1981), κατὰ κύριο λόγο ἡ σύσκεψη ἀσχολήθηκε με αὐτήν τήν διάσταση τῆς Ποιμαντικῆς, ἀν βεβαίως ἔχουμε τὸ δικαίωμα νά μιλάμε γιά τήν ἠρησκευτικὴ διάσταση σάν ἐπὶ μέρους διάσταση τῆς Ποιμαντικῆς. Ἡ ποιμαντικὴ μέριμνα καί φροντίδα εἶναι μᾶλλον κατεξοχὴν ἀμεση συνέπεια μιᾶς ἀμεσης συνδέσεως καί ἀναφορᾶς πρὸς τὸν Θεὸ τῆς χριστιανικῆς ἠρησκείας καί Ἀποκαλύψεως, πρὸς τήν Ἐκκλησία τοῦ Χριστοῦ. Γιά νά θυμηθοῦμε μάλιστα καί τὸν λόγο τοῦ Ἰβάν Ἰλλιτς καί νά τὸν ἐπεκτείνουμε, «τὸ εἰδικὸ ἀποτέλεσμα τῆς χριστιανικῆς ἐκπαιδεύσεως — καί τῆς ποιμαντικῆς ἐκπαιδεύσεως κατὰ ἰσχυρότερο λόγο — εἶναι τὸ «νόημα τῆς Ἐκκλησίας». «Τὸ δὲ τῆς ποιμαντικῆς κέρδος, εἰς ἅπαντα διαβαίνει τὸν λαόν» καθὼς ἐπισημαίνει ὁ ἅγιος Ἰωάννης ὁ Χρυσόστομος.

2. Θέματα τῆς συσκέψεως καί μεθοδολογικῆς διαδικασίας.

Γιά νά ἐξεταστεῖ σὲ βάθος τὸ θέμα τῆς συσκέψεως ὀρίστηκαν τέσσερις κύριοι εἰσηγητῆς ἔτσι ὥστε νά θιγοῦν ἰσάριθμες ἐπὶ μέρους πτυχές του. Κατὰ σειράν λοιπὸν ἔγιναν οἱ ἑξῆς εἰσηγήσεις:

α) Πῶς λειτουργεῖ ἡ ἠρησκεία ἐπὶ τῆς Προσωπικότητος. Καθηγητῆς Z. Chlewinski, τοῦ Καθολικοῦ Πανεπιστημίου τοῦ Λουβλίνου, Πολωνία (Ρωμαιοκαθολικός).

β) Ὀριμὴ καί ἀνώριμη ἠρησκευτικὴτητα. Καθηγητῆς W. J. Berger, τοῦ Πανεπιστημίου τῆς Νιμέγης, Ὀλλανδία (Ρωμαιοκαθολικός).

γ) ἠρησκευτικοὶ στερεότυποι. Irene Bloomfield, Ψυχίατρος-Ψυχοθεραπεύτρια, Λονδίνο (Ἰουδαία).

δ) ἠρησκευτικὰ στοιχεῖα στήν Ποιμαντικὴ καί τῆ Συμβουλευτικὴ. Καθηγητῆς J. Scharfenberg, τοῦ Πανεπιστημίου τοῦ Κιέλου, Δ. Γερμανία (Προτεστάντης).

Οἱ εἰσηγήσεις διαβάζονταν στήν ὀλομέλεια. Ἀκολουθοῦσε συζήτηση πάνω στό θέμα τῆς εἰσηγή-

σεως σε μικρότερες ομάδες με την ευθύνη ενός συνέδρου (Themeoriented Groups). Εισήγηση και συζήτηση εκάλυπταν τις πρωινές εργασίες της διασκέψεως. Τα απογεύματα ήταν μοιρασμένα σε δύο είδους δραστηριότητες. Σε συναντήσεις μικρότερων ομάδων που είχαν σκοπό την εμβάθυνση σε ειδικές πτυχές του ποιμαντικού έργου, όπου οι συμμετέχοντες είχαν προσωπική γνώση και εμπειρία (Experiential Groups). Έτσι υπήρξε μία ομάδα που λειτουργήσε με τις αρχές για εργασία ομάδας που εμπνευστής τους είναι ο Michael Balint (Balintgruppen): μία άλλη ομάδα ασχολήθηκε με ανάλυση περιπτώσεων ποιμαντικής της οικογενείας: μία άλλη με περιπτώσεις έξατομικευμένης ποιμαντικής συμβουλευτικής. Λειτουργήσαν ακόμα ομάδες αυτογνωσίας γενικής αλλά και ψυχαναλυτικής κατευθύνσεως. Μία άλλη ομάδα είχε την ευκαιρία να εφαρμόσει τις αρχές της μορφολογικής ψυχολογικής θεωρίας (Gestalt) στην μελέτη της Αγίας Γραφής. Την ευθύνη των πιο πάνω ομάδων είχαν γνωστά ονόματα στο χώρο της Ποιμαντικής επιστήμης και πράξεως, όπως οι H. Faber, M. Ferel, H. Fink, G. Hartmann, E. R. Schmidt, J. Scharfenberg μ. ά.

Στο υπόλοιπο μέρος του απογεύματος οι συνέδροι είχαν την ευκαιρία να παρακολουθούν σεμινάρια (Workshops) πάνω σε διάφορα θέματα, για τα όποια είχαν εκδηλώσει το ενδιαφέρον τους από πριν. Έγιναν τα πιο κάτω σεμινάρια, που πολλά από αυτά περιελάμβαναν περισσότερες από μία συνεδρίες: "Ωριμη και ανώριμη θρησκευτικότητα: Έμπειρία δυναμικής μεγάλων ομάδων (με παράδειγμα τα θρησκευτικά και μη θρησκευτικά μαζικά κινήματα της σημερινής πολωνικής κοινωνίας): Ίουδαϊκό Πάσχα (συμμετοχή σε μια ξένη θρησκευτική τελετή): Βραχεία ψυχοθεραπεία: Ψυχοσύνθεση: Επίβλεψη επί ατομικής βάσεως (όχι ομαδική): Γυναίκα και Έκκλησία. Ψυχοθεραπεία και ρωμαιοκαθολική σωτηριολογία. Ποιμαντική Συμβουλευτική στην Όρθόδοξη Έκκλησία. Τα σεμινάρια αυτά τα είχαν οργανώσει και τα διηύθυναν συνέδροι εξειδικευμένοι στο χώρο αυτό (W. J. Berger, A. Biela, L. Marteau, M. O' Regan, H. Andriessen, L. Herkenrath-Puschel και W. Kühnholz, H. Pompey, A. M. Σταυρόπουλος).

(Συνεχίζεται)



Αναμνηστική φωτογραφία των Συνέδρων που έλαβαν μέρος στην πανευρωπαϊκή οικουμενική σύσκεψη στο Λουβλίνο της Πολωνίας.

## ΘΡΗΣΚΕΥΤΙΚΕΣ ΑΞΙΕΣ ΚΑΙ ΕΜΠΕΙΡΙΕΣ

### ΣΤΗΝ ΠΟΙΜΑΝΤΙΚΗ ΠΡΑΞΗ ΚΑΙ ΣΥΜΒΟΥΛΕΥΤΙΚΗ\*

Έντυπώσεις από πανευρωπαϊκή οίκουμενική σύσκεψη στο Λουβλίνο τής Πολωνίας

από 2 έως 9 Σεπτεμβρίου 1981

Τοῦ κ. ΑΛΕΞΑΝΔΡΟΥ Μ. ΣΤΑΥΡΟΠΟΥΛΟΥ

Έντ. Έπιμελητοῦ Πανεπιστημίου Ἀθηνῶν

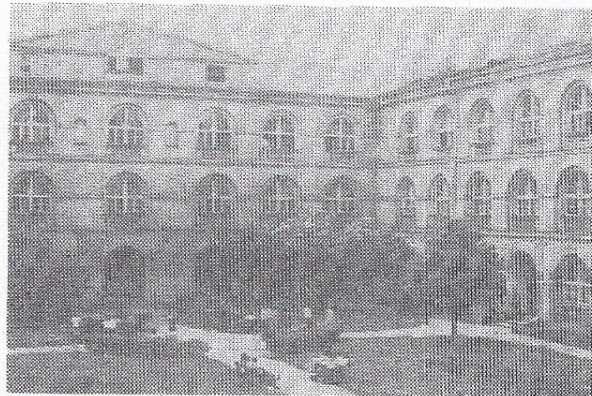
#### 3. Συμμετοχή και ὀργάνωση τῆς συσκέψεως.

Στῆ σύσκεψη ἔλαβαν μέρος περὶ τοὺς ἑκατὸ συνέδροι ἀντιπρόσωποι τῶν τεσσάρων μεγάλων Χριστιανικῶν ὁμολογιῶν καὶ τοῦ Ἰουδαϊσμοῦ ποὺ προήρχοντο ἀπὸ δεκατέσσερις εὐρωπαϊκὲς χώρες (Ἀν. Γερμανία, Αὐστρία, Βέλγιο, Δανία, Δ. Γερμανία, Ἑλβετία, Ἑλλάς, Ἰρλανδία, Μ. Βρετανία, Νορβηγία, Ὀλλανδία, Πολωνία, Σουηδία, Φινλανδία). Ὁ γράφων εἶχε τὴν τιμὴ νὰ μεταβεῖ στῆ σύσκεψη μετ' ἔγκριση τῆς Ἱερᾶς Συνόδου τῆς Ἐκκλησίας τῆς Ἑλλάδος καὶ τῆς Θεολογικῆς Σχολῆς τοῦ Πανεπιστημίου Ἀθηνῶν. Παρακολούθησαν ἐπίσης τὶς συνεδρίες ὡς παρατηρητὲς μέλη ἐιδικῶν ποιμαντικῶν Συνδέσμων ἀπὸ τὴν Αὐστρία, τὶς Η.Π.Α., Ἰαπωνία, Καναδά, Κένυα, Τανζανία καὶ τὶς Φιλιππίνες. Πολλοὶ ἀπὸ τοὺς τελευταίους μετέχουν στῆ Διεθνή Ἐπιτροπὴ Ποιμαντικῆς Φροντίδος καὶ Συμβουλευτικῆς ποὺ ἐτοιμάζει τὸ ἐπόμενο διεθνὲς συνέδριο τὸν Αὐγούστο τοῦ 1983 στὸ San Francisco μετ' θέμα: «Σύμβολα καὶ ἱστορίες στὴν Ποιμαντικὴ Φροντίδα καὶ Συμβουλευτικὴ» (Symbols and stories in Pastoral Care and Counselling).

Τὸ Καθολικὸ Πανεπιστήμιον τοῦ Λουβλίνου φρόντισε γιὰ τὴν ἀφογή ὀργάνωση καὶ ἐκτέλεση τοῦ προγράμματος τῆς συσκέψεως. Ὅσοι γνωρίζουν τὶς τεράστιες δυσκολίες ποὺ περνοῦσε καὶ περνάει ἡ χώρα αὐτὴ ἐκφράζουν τὸν θαυμασμό τους γιὰ τὴν ἀρτία προετοιμασία τῆς συσκέψεως ἀλλὰ καὶ τὴν αἰσιοδοξία μετ' ἣν ὅποια δέχθησαν οἱ Πολωνοὶ ὑπεύθυνοι, μέσα σὲ τόσες δυσχέρειες πολιτικῆς, οικονομικῆς, θρησκευτικῆς, νὰ ὀργανώσουν τὴν εὐρωπαϊκὴ αὐτὴ συνάντηση. Πρέπει νὰ τονισθεῖ ἐπίσης ἡ προθυμία ἐξυπηρετήσεως ποὺ ἔδειξε ἡ δεκαμελὴς ὁμάδα ὑποδοχῆς, ἀποτελουμένη ἀπὸ φοιτητὲς τῆς Ψυχολογίας, καὶ ἡ συμπαράστασή τους πρὸς τοὺς συνέδρους ποὺ ἐπισκέπτονταν οἱ περισσότεροι γιὰ πρώτη φορὰ τὴ γενναία καὶ ἀραία αὐτὴ χώρα.

Τὸ Καθολικὸ Πανεπιστήμιον τοῦ Λουβλίνου ἰδρύθηκε τὸ 1918 σ' ἓνα μοναστήρι Δομηνικανῶν στὴν καρδιά τοῦ Λουβλίνου μετ' ἄλλο νὰ ὑπηρετήσει τὸ Θεὸ καὶ τὴ Πατρίδα (Deo et Patriae) ἐρευνώντας τὴν ἀλήθεια ἐν ἀγάπῃ (veritas in caritate). Περι-

λαμβάνει τέσσερις Σχολὲς (Θεολογική, Χριστιανικῆς Φιλοσοφίας, Κανονικοῦ Δικαίου καὶ Ἐπιστημῶν τοῦ Ἄνθρωπου ἢ τελευταία ἔχει τμήματα Πολωνικῆς καὶ Γαλλικῆς Φιλολογίας, Ἱστορίας καὶ Ἱστορίας τῆς Τέχνης). Ἔχει 2500 φοιτητὲς καὶ περίπου 370 Καθηγητὲς, διδάσκοντες καὶ διοικητικούς ὑπαλλήλους. Εἶναι ἰδιωτικὸ Πανεπιστήμιον. Δὲν ἐπιχορη-



Ἡ ἐσωτερικὴ αἴλη καὶ μέρος τοῦ κτιρίου τοῦ Πανεπιστημίου τοῦ Λουβλίνου.

γεῖται δηλαδὴ ἀπὸ τὸ Κράτος. Συντηρεῖται κυρίως ἀπὸ τὶς εἰσφορὲς τῶν πιστῶν καὶ συγκεκριμένα ἀπὸ τὴν περιφορὰ δίσκου στὶς Ἐκκλησίες τέσσερις φορὲς τὸ χρόνο. Ὁ νῦν Πάπας Ἰωάννης Παῦλος ὁ 2ος, πολωνικῆς καταγωγῆς, ἐδίδαξε σ' αὐτὸ ὡς Καθηγητὴς τὸ μάθημα τῆς Ἠθικῆς Θεολογίας. Ὁ ἐπίσκοπος Λουβλίνου Boleslaw Bylak, τοῦ ὁποῦ ἡ ἐπισκοπὴ περιλαμβάνει 1.400.000 πιστοὺς, εἶναι ὁ Γενικὸς Γραμματεὺς τοῦ Πανεπιστημίου.

Στὴν πόλη ὑπάρχει καὶ ὀρθόδοξη Ἐνορία 2000 περίπου Ὀρθόδοξων μετ' ἓνα ὀρθόδοξο ἱερέα, ἀντίκρου στὸν Πύργον τοῦ Λουβλίνου. Ὁ ὀρθόδοξος Ναός, στὸ ὄνομα τοῦ Παντοκράτορος, ἐγκαινιάσθηκε στὰ 1608 ἀπὸ τὸν Πέτρο Μογίλα, Μητροπολίτη Κιέβου.

Ἡ ἱστορία τῆς ὀρθόδοξου κοινότητος συνδέεται μετ' ἃς τύχες τῆς πολωνικῆς Ὀρθοδοξίας καὶ πολλὲς φορὲς στὸ παρελθὸν ἀντιμετώπισε τὴν ἐπιβουλὴν ποὺ κατηυθύνετο ἀπὸ τὶς ἐπιδιώξεις τῆς Οὐνίας. Σήμερα ἔχει ἀγαθὲς σχέσεις μετ' ἃς ρωμαιοκαθολικῆ Ἐκκλησία. Οἱ Ὀρθόδοξοι ἐξᾴλλου στὴν Πολωνία δὲν ἀριθμοῦν πάνω ἀπὸ 500.000 (σὲ ἓνα σύνολο πληθυσμοῦ

\* Συνέχεια ἐκ τῆς σελ. 73 τοῦ ὑπ' ἀριθ. 6 τεύχους.

36.000.000), ύστερα μάλιστα από την μετατόπιση των συνόρων της Σοβιετικής Ένωσης μετά την λήξη του Β' Παγκοσμίου Πολέμου σε πολωνικά έδαφη (170.000 τετρ. χλμ.) στα όποια κατοικούσαν περισσότερο Ὁρθόδοξοι.

#### 4. Παράλληλες ἐκδηλώσεις

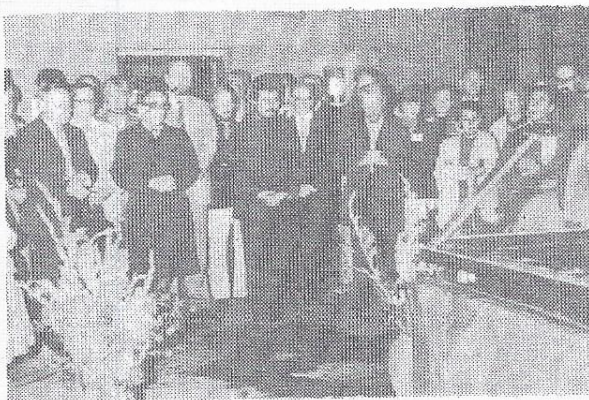
Στή διάρκεια τῆς Συσκέψεως οἱ σύεδροι πέρα ἀπό τὸ κύριο μέρος τῶν ἐπιστημονικῶν εἰσηγήσεων, τῶν συζητήσεων, τῶν ομάδων ἐργασίας καὶ τῶν σεμιναρίων ποὺ παρακολούθησαν, συμμετείχαν παράλληλα καὶ σὲ ἄλλες ἐκδηλώσεις ποὺ πλούτισαν τὶς ἐμπειρίες τους καὶ εἶχαν τὴν εὐκαιρία νὰ ἔλθουν σὲ ἄμεση ἐπαφή μετὰ τὴν ποιμαντικὴ πραγματικότητα σὲ μιὰ χώρα τοῦ «ὑπαρκτοῦ σοσιαλισμοῦ», μετὰ ὅλη ὅμως τὴν ἰδιομορφία ποὺ μπορεῖ νὰ παρουσιάζει συγκεκριμένα μιὰ χώρα ὅπως ἡ Πολωνία.

##### 4.1 Ἐνα δεῖπνο: Ἰουδαϊκὸ Πάσχα

Ἡ παρουσία στὴ σύσκεψη ἑνὸς ἀγγλοῦ ραββίνου καὶ ἡ μετὰ πρωτοβουλία δικιά του καὶ τῆς γυναίκας του προετοιμασία γιὰ τοὺς συνέδρους ἑνὸς δείπνου σὲ ἀνάμνηση τοῦ Ἰουδαϊκοῦ Πάσχα, τοὺς ἔφερε πρὸς τὸν ἀπὸ τὸ πῶς μποροῦμε νὰ ὀνομάσουμε ἰουδαϊκὴ θρησκευτικὴ ἀναγκαιότητα. Τὰ σύμβολα διαδέχονταν τὸ ἓνα τὸ ἄλλο, οἱ βιβλικὲς ἀναφορὲς ἀνάγκαζαν σὲ μιὰ θύμηση ὅλων τῶν ἀναγνωσμάτων τῶν σχετικῶν μετὰ τὴν Ἐξοδο καὶ τὸ Πάσχα. Παράλληλα ἔκαναν ἀπτή τὴν δυσκολία ποὺ ἔχει ὁ σημερινὸς ἄνθρωπος νὰ ἔλθει σὲ ἐπαφή καὶ κοινωνία μετὰ τὰ θρησκευτικὰ σύμβολα ποὺ τὸ νόημά τους δὲν εἶναι αὐτονόητο γιὰ τοὺς πολλοὺς. Κατέδειξαν ἀκόμα τὴν ἀναγκαιότητα μιᾶς «κατηχήσεως» καὶ μυστικῶς σ' αὐτὰ, καὶ τὸ ὅλο αὐτὸ δεῖπνο ἦταν συγχρόνως καὶ μιὰ πρότυπη κατῆχηση στὰ πλαίσια τῆς οἰκογενείας γιὰ τὰ μυστήρια καὶ τὰ θαυμάσια ποὺ ἐποίησε ὁ Θεὸς στὸν λαὸ Του.

##### 4.2 Ἐνα στρατόπεδο συγκεντρώσεως: Μαϊντάνεκ

Ἡ γιορτινὴ αὐτὴ ἀτμόσφαιρα μετὰ κέντρο τὸ Ἰουδαϊκὸ Πάσχα, πέρασμα ἀπὸ τὴ δουλειὰ στὴν ἐλευθερία καὶ προεικόνιση ἑνὸς ἄλλου περάσματος ἀπὸ τὸ θάνατο τῆς ἁμαρτίας στὴ ζωὴ τοῦ Χριστοῦ,



Δέηση στὸ στρατόπεδο συγκεντρώσεως Μαϊντάνεκ.

ἦταν ἓνα εἶδος προετοιμασίας γιὰ τὴν ἐπίσκεψη στὸ Μαϊντάνεκ, ναζιστικὸ στρατόπεδο συγκεντρώσεως 30 χλμ. ἔξω ἀπὸ τὸ Λουβλίνο. Ἐκεῖ, στὰ τρία χρόνια λειτουργίας τοῦ στρατοπέδου, χάθηκαν 360.000 ἄνθρωποι ποὺ ἀνήκαν σὲ πενήντα δύο ἐθνότητες, οἱ περισσότεροὶ ἦσαν Πολωνοί· ἀνάμεσά τους μαρτύρησαν ρωμαιοκαθολικοί, ἔβραιοι, ὀρθόδοξοι, προτεστάντες, μωαμεθανοί, ἀκόμα καὶ ἄθεοι. Εἶναι ἀδύνατο νὰ περιγράψει κανεὶς τὴν ὀδύνη ποὺ ἔνοιωσε περπατώντας ἐπὶ τρεῖς ὥρες καὶ ἐπισκεπτόμενος τὰ καταλύματα, τὰ ἐργαστήρια, τοὺς θαλάμους ἀερίων, τὰ κρεματόρια ποὺ ἡ ἀνθρώπινη θηριωδία ἐπινόησε γιὰ τὸν ἐξαφανισμὸ τῶν συνανθρώπων της. Στὸ στρατόπεδο αὐτό, Ἐθνικὸ Μουσεῖο καὶ Μνημεῖο τοῦ μαρτυρίου τοῦ Πολωνικοῦ καὶ ἄλλων Ἐθνῶν, δεσπόζει μιὰ τεράστια λήκυθος ποὺ περιέχει τέφρα καὶ ὀστά ὅλων ἐκείνων ποὺ μαρτύρησαν ἐκεῖ. Μία ἐπιγραφή σ' αὐτὴν μᾶς καθηγώνει ἐκστατικούς: «Ἡ τύχη μας ἄς εἶναι ἓνα δίδαγμα γιὰ σᾶς». Μνημεῖο μαρτυρίου ποὺ συγκρατεῖ μέσα μας τὴ «μνήμη θανάτου», γιατί ὁ ἄνθρωπος ξεχνᾷ γρήγορα καὶ ἐπανερχεται δριμύτερος ἀπόδειξη τὰ χίλια δυὸ στρατόπεδα τοῦ σημερινοῦ κόσμου μετὰ συρματοπλέγματα καὶ δίχως αὐτὰ. Ἀντηχεῖ ἐλπιδοφόρα ἡ τελευταία παράγραφος τῆς προσφωνήσεως στὸν τόπο ἐκεῖνο τοῦ Καθηγητοῦ Ζ. Chlewinski:

«Αὐτὸς ὁ χῶρος εἶναι ἱερός, γιατί εἶναι χῶρος μαρτυρίου, καθαρῶς μετὰ αἷμα καὶ πόνο. Ἄς εἶναι ἐπίσης ἓνας τόπος συγχωρήσεως. Ἄς λάβουμε πείρα σήμερα μιᾶς πράξεως θρησκευτικῆς συγχωρήσεως πρὸς ἐκείνους τοὺς τόσο δυστυχισμένους ἄνθρώπους (ἐννοοῦσε τοὺς δημίους καὶ βασανιστές). Ἄς ἐπιχειρήσουμε νὰ καταλάβουμε πὸς μόνον ἡ ἀγάπη μπορεῖ νὰ οἰκοδομήσει ἓνα καινούργιο κόσμο, πὸς μόνον ἡ ἀγάπη μπορεῖ ν' ἀλλάξει τὴν ὄψη τῆς γῆς.

» Ἄς προσευχηθοῦμε, ὁ Θεὸς νὰ συγχωρήσει αὐτοὺς ποὺ δὲν γνώριζαν τί ποιοῦσαν, ἄς προσευχηθοῦμε ὥστε ποτὲ πιά νὰ μὴ ξανασηθῆ ἓνας τέτοιος τόπος πάνω στὴ γῆ καὶ ποτὲ πιά νὰ μὴ μπεῖ στὸ μυαλὸ τῶν ἀνθρώπων ἡ σκέψη τοῦ μίσους καὶ τῆς καταστροφῆς. Ἄς προσευχηθοῦμε ὥστε οἱ ἄνθρωποι ὅλων τῶν ἐθνικοτήτων καὶ ὅλων τῶν θρησκειῶν ν' ἀναγνωρίσουν ὁ ἓνας τὸν ἄλλο σὰν ἀδελφοὺς καὶ παιδιὰ τοῦ ἑνὸς καὶ μόνου Θεοῦ».

##### 4.3 Μιὰ συνάντηση μετὰ τὴν «Ἀλληλεγγύη»

Τὴν ἴδια μέρα οἱ σύεδροι εἶχαν τὴν εὐκαιρία νὰ συναντηθοῦν μετὰ ἡγέτες τῆς τοπικῆς ἐργατικῆς «Ἀλληλεγγύης» καὶ νὰ συζητήσουν μ' αὐτοὺς τὰ προβλήματα ποὺ προκύπτουν ἀπὸ τὴν ἀναμέτρηση τῶν ἐργατῶν μετὰ τὴν Κυβέρνηση καὶ τὸ Κόμμα. Ἐκεῖνο ποὺ ἐντυπωσίασε ἦταν τὸ θάρρος καὶ ἡ ἐπιμονὴ ἐκείνων τῶν ἀνδρῶν καὶ τῶν γυναικῶν νὰ βροῦν ἓνα δρόμο γιὰ μιὰ πραγματικὴ λύση τοῦ πολωνικοῦ προβλή-

ματος. Ἡ πίστη τους ἦταν μία ἰσχυρή ἐνίσχυση καὶ ὄθηση γιὰ τὴν προβολὴ αἰτημάτων ὅπως ἡ ἐλευθερία καὶ ἡ δημοκρατία. Ἀκόμα κι ὅταν δὲν ὑπῆρχε μία συνειδητὴ σύνδεση κι ἓνας θεολογικὸς στοχασμὸς γιὰ τὴ σχέση Ποιμαντικῆς καὶ πολιτικῶν προβλημάτων, κι ὅταν τὸ πολιτικὸ ζήτημα ἀντιμετωπιζόταν περισσότερο συναισθηματικὰ κι ὄχι τόσο μὲ τὰ μέτρα μιᾶς σφαιρικῆς πολιτικῆς σκέψευς, ἦταν ἐκδηλῆ ἡ πηγὴ ἀπὸ τὴν ὁποίαν ἀντλοῦσαν καὶ ἀντλοῦν οἱ Πολωνοὶ ἐργάτες δύναμη γιὰ νὰ συνεχίσουν τὸν ἀγῶνα τους ὥστε νὰ μποροῦν νὰ εἶναι «ἐθνικὰ ὑπερήφανοι καὶ κοινωνικὰ δίκαιοι». Γνωρίζουμε πόσο εἶναι γιὰ τοὺς Πολωνοὺς ἀχώριστος οἱ ἐθνικὲς καὶ θρησκευτικὲς τους ἐμπειρίες. Ἐμεῖς τουλάχιστον οἱ ὀρθόδοξοι «Ἕλληνες τὸ ξέρουμε πολὺ καλὰ καὶ δὲν βρεθήκαμε ἐνώπιον ἐκπλήξεων ὅπως τυχόν ἄλλοι συνέδρου. Ἡ πολυπληθὴς συμμετοχὴ στὴ λατρεία καὶ τὴν Θ. Εὐχαριστία δὲν εἶναι εἰκόνες ποὺ φέρνει μόνον ἡ τηλεόραση στοὺς δυτικούς δέκτες. Εἶναι ἡ εἰκόνα τοῦ «ὑπαρκτοῦ» Χριστιανισμοῦ ποὺ βιώνεται ἀπὸ ἑκατομμύρια πολωνοὺς χριστιανοὺς καθημερινὰ στὸν τόπο ἐργασίας, στὶς ἐκκλησίες, σὲ ὑπαίθριους χώρους, σὲ προσκυνήματα.

#### 4. 4 Βαβονλίτσα: ἓνα λαϊκὸ θρησκευτικὸ προσκύνημα

Μιὰ τέτοια εὐκαιρία ζήσαμε τὴν ἡμέρα τῆς μνήμης τοῦ Γενεσίου τῆς Θεοτόκου, τῆς «Βασιλίσσας τῆς Πολωνίας», ὅπως ἀποκαλοῦν οἱ Πολωνοὶ τὴν Παναγία. Ὁ ἑορτασμὸς ἔγινε τὴν Κυριακὴ γιὰ τὴ 8 Σεπτεμβρίου ἔπεφτε Τρίτη, ἡμέρα ἐργασίας. Δεκάδες χιλιάδες κόσμου, πάνω ἀπὸ 60.000 ὑπολογίσαμε τοὺς προσκυνητές, ἦλθαν, καὶ πολλοὶ μὲ τὰ πόδια, στὴ Βαβονλίτσα - μικρὴ κωμόπολη ποὺ βρίσκεται τριάντα χιλιόμετρα βορειοδυτικὰ τοῦ Λουβλίνου, γιὰ

νὰ τιμῆσουν ἐκεῖνη τὴν ἡμέρα τὴν «ὑπερευλογημένη Παρθένο Μαρία». Μιὰ λαοθάλασσα ποὺ προσευχόταν γιὰ τὴν πρόοδο τῆς Πολωνίας καὶ κοινωνοῦσε ἀπὸ τὰ χέρια τοῦ ἐπισκόπου καὶ σαράντα ἀκόμα κληρικῶν. Τὸ κήρυγμα τοῦ βοηθοῦ ἐπισκόπου ἦταν γνήσια θρησκευτικὸ καὶ πολιτικὰ υπεύθυνο γιὰ νὰ καθοδηγήσει τὸν λαὸ ἀλλὰ καὶ τοὺς ἰθύνοντες σὲ ἀληθινὲς διεξόδους. Οἱ τύχες ὅμως τῶν Ἑθνῶν σήμερα δὲν ἐξαρτῶνται μόνον ἀπὸ τὴν πολιτικὴ βούληση τῶν ἀρχόντων τους καὶ ἡ πολιτικὴ βούληση εἶναι πολλὲς φορὲς ποὺ δὲν ἐκφράζει τὴ λαϊκὴ βούληση. Τὰ περιθώρια εἶναι πολὺ στενὰ γιὰ μιὰ σαφὴ ἐξακρίβωση τῶν ὁρίων καὶ τῶν σημείων ποὺ μπορεῖ νὰ ἐμφιλοχρήσει ἡ πίστη ποὺ θὰ μεταμορφώσει τὸν κόσμον σὲ κόσμον δικαιοσύνης καὶ ἀγάπης. Σὲ κόσμον ποὺ νὰ μποροῦν ἔστω νὰ περιχωρήσουν πολλαπλὲς ἰδεολογίες καὶ νὰ συνυπάρξουν εἰρηνικὰ.

#### Ἐπίλογος.

Ἡ σύσκεψη τοῦ Λουβλίνου μέσα ἀπὸ αὐτὲς τὶς ἐλάχιστες ἐπαφές καὶ προσεγγίσεις πρὸς τὴ συγκεκριμένη πολωνικὴ πραγματικότητα κατόρθωσε ὄχι μόνον νὰ ἐρευνήσει τὶς θρησκευτικὲς ἀξίες καὶ ἐμπειρίες στὴν ποιμαντικὴ πράξη καὶ συμβουλευτικὴς στὶς διαπροσωπικὲς κυρίως σχέσεις ὅπως ἦταν προγραμματισμένο νὰ γίνει, ἀλλὰ καὶ νὰ προϋδεασθεῖ γιὰ τὴν κοινωνικὴ διάσταση αὐτῆς τῆς ποιμαντικῆς συμβουλευτικῆς πράξεως καὶ τὶς ἔσχατες συνέπειες στὸ κοινωνικὸ σύνολο. Ἡ ἐμπειρία αὐτὴ εἶναι δυνατὸ νὰ ἀποβεῖ πολλαπλὰ ὠφέλιμη γιὰ ὅλους ἐνώπιον τῶν κοινωνικῶν μετασχηματισμῶν ποὺ προβάλλονται ἀπὸ κοιτίδες πλευρὲς καὶ στοὺς ὁποίους ἡ θέση τῆς Ἐκκλησίας καὶ ἰδιαίτερα τῆς Ὀρθοδόξου πρέπει νὰ εἶναι οὐσιαστικὴ, ὑπηρετώντας στὴ χριστιανικὴ μεταμόρφωση δομῶν καὶ θεσμῶν.

## Ἡ ΠΡΟΣΦΟΡΑ ΤΟΥ ΑΓΙΟΥ ΟΡΟΥΣ ΣΤΗΝ ΕΠΟΧΗ ΜΑΣ

Συνέχεια ἀπὸ τὴ σελ. 92

Στὴ Μονὴ Κουτλουμουσίου, τὸ πιὸ κοντινὸ μοναστήρι: στίς Καρυές, βλέπεις ἀξιόλογες μεταβυζαντινὲς τοιχογραφίες.

Στὴ Μονὴ Χιλιαγίου ὑπάρχει ἰδιαίτερο κτίριο - μουσεῖο, ὅπου ἀπόκεινται θησαυροὶ τῆς βυζαντινῆς ἀγιογραφίας τοποθετημένοι μὲ γνώση καὶ διατηρημένοι μὲ ἐπιστημονικὴ. Ὅταν θὰ καθαρισθοῦν, θὰ ἀποκαλυφθοῦν καὶ στὸ Χιλιαγίον τοιχογραφίες τοῦ Πανσελήνου, ὅποτε θὰ ἐπαληθευθῇ ἡ σχετικὴ ἀναφορὰ τοῦ Διονυσίου ἱερομονάχου τοῦ ἐκ Φουρνᾶ τῶν Ἀγραφῶν. Ἀπὸ τὸ κλῆμα ποὺ ὀγαίνει ἀπὸ τὸν τάφο τοῦ Ἀγίου Συμεῶν στέλνουν τρεῖς σταφίδες στὶς γυναῖκες ποὺ δὲν μποροῦν νὰ κάνουν παιδί κι ὅπως λέγε οἱ μοναχοὶ πολλὲς μὲ προσευχὴ, νηστεία καὶ τρώγοντας τὶς σταφίδες αὐτὲς τεκνοποιήσαν. Καὶ δείχνουν τὶς φωτογραφίες τῶν παιδιῶν καὶ τὰ γράμματα τῶν μητέρων.

Ὀλόκληρες πολιτείες - μουσεῖα μὲ μοναδικούς θησαυροὺς εἶναι ἡ Μεγίστη Λαύρα καὶ τὸ

Βατοπέδι. Στὴν πρώτη ὑπάρχουν τοιχογραφίες τοῦ Θεοφάνη τοῦ Κρητός καὶ τοῦ Φράγκου Κατελάνου, ἡ θαυματοργὴ εἰκόνα τῆς Παναγίας Κουκουζελίσσας, ὁ σάκκος, ἡ φαρέτρα καὶ τὸ στέμμα τοῦ Νικηφόρου Φωκά κ.λπ. Στὸ Βατοπέδι δείχνουν τὴ ζώνη τῆς Θεοτόκου, ἓνα θαρύτιμο κύπελλο ἀπὸ ἱάσπι τοῦ Μαγουήλ Παλαιολόγου, τοιχογραφίες τῆς Μακεδονικῆς σχολῆς κ.λπ.

Στὴ Μονὴ Δοχειαρίου, κοντὰ στὴ φρουρικὴ μορφὴ καὶ τὴ βυζαντινὴ ἀρχιτεκτονικὴ, θαυμάζει κανεὶς τὶς τοιχογραφίες τοῦ Κρητικοῦ Τζώρτζη, ἐνῶ στὴ Μονὴ Ἐενοφῶντος βλέπει, στὸ παλιὸ μεγάλο καθολικὸ, δυὸ μοναδικὲς ψηφιδωτὲς εἰκόνες τοῦ Ἀγίου Δημητρίου καὶ τοῦ Ἀγίου Γεωργίου. Στὴ Μονὴ Διονυσίου ὑποβάλλουν πάντα ἡ δεξιὰ τοῦ Τιμίου Προδρόμου καὶ οἱ τοιχογραφίες τῆς Ἀποκαλύψεως στὴν Τράπεζα καὶ στὴ Μονὴ Ἀγίου Παύλου δέος προκαλοῦν τὰ δῶρα τῶν Μάγων ποὺ φυλάγονται ἐκεῖ. Τὸ μοναστήρι: ἔχει φρουρικὴ μορφὴ καὶ προσφέρει τὸ καλοκαίρι εὐγευστα σταφύλια ἀπὸ τὴν τεράστια κρεβατὴ τοῦ. [Τελος]